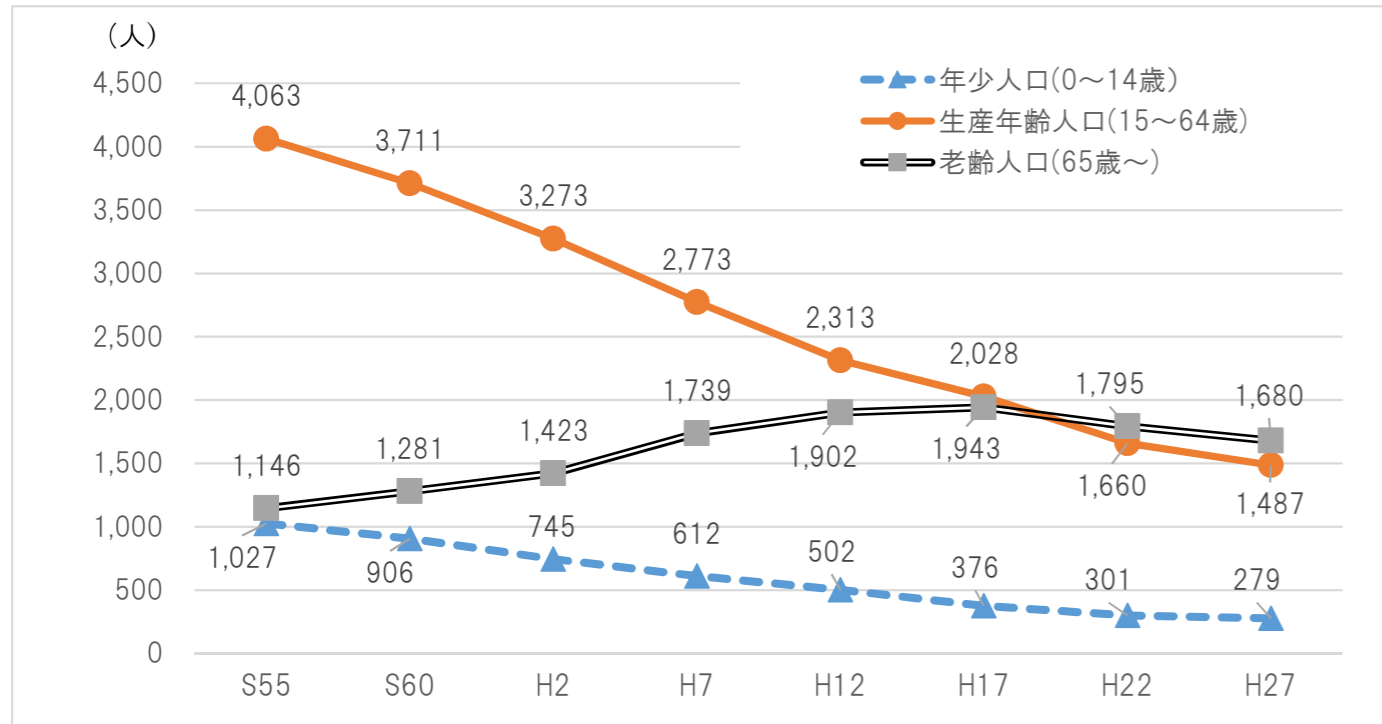


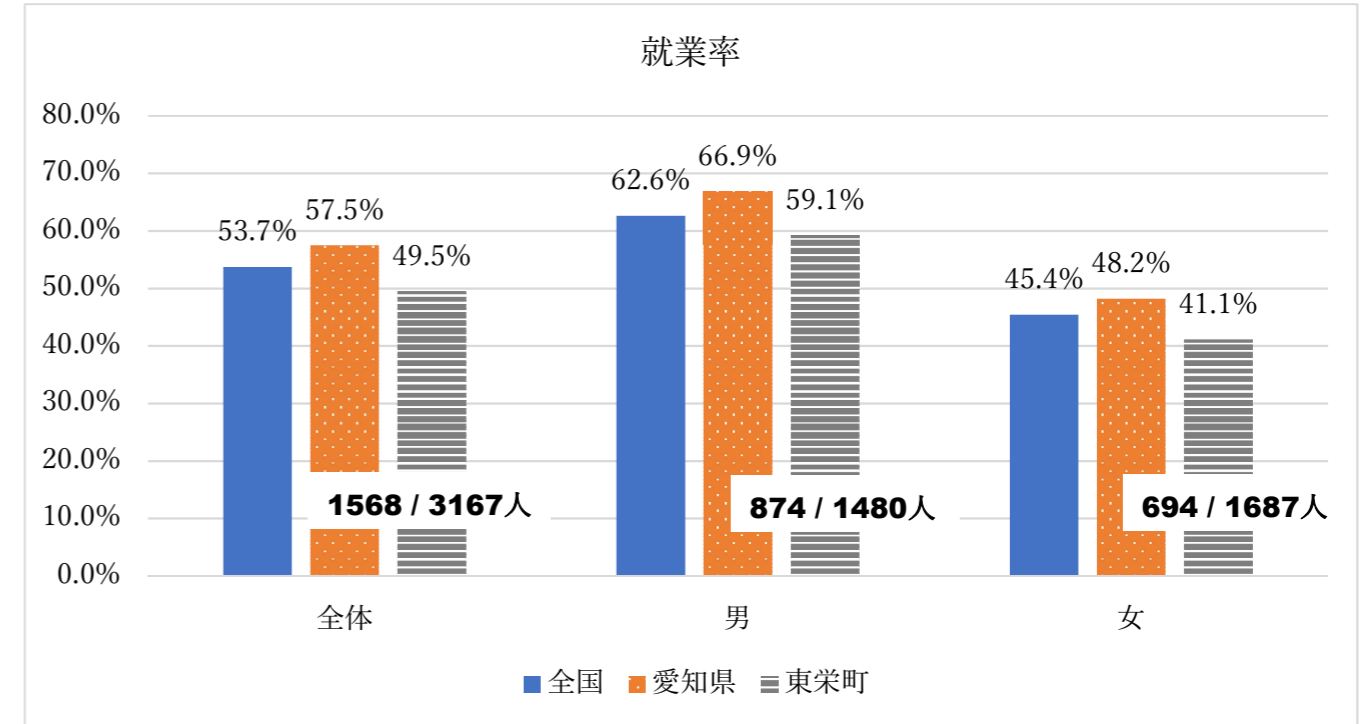
①東栄町の人口推移(第2期東栄町人口ビジョンP3:国勢調査)

- ・人口減少に伴い、年齢3区分すべての区分において減少が見られる。
- ・平成22年には、高齢人口が生産年齢人口を上回った。



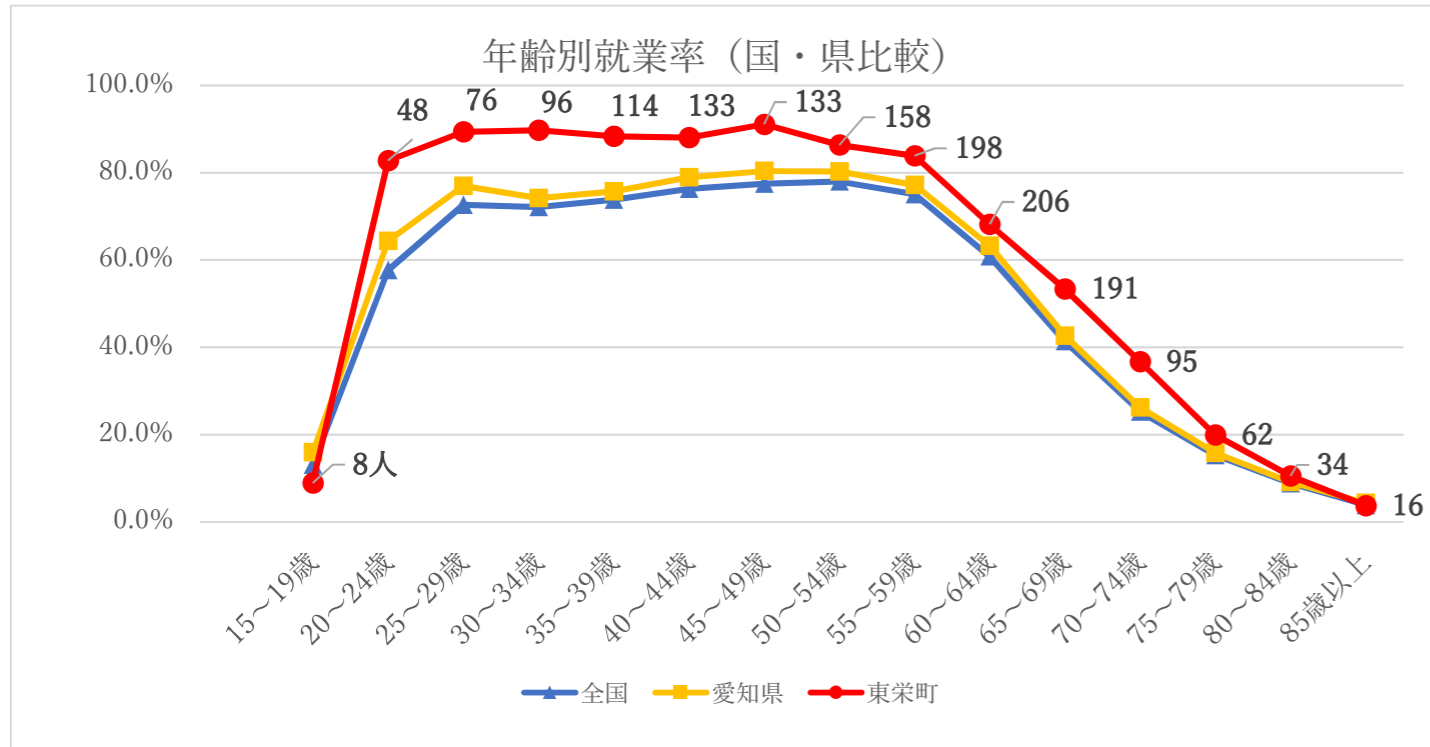
②全国、愛知県、東栄町の就業率(H27国勢調査)

- ・全国、愛知県を下回っているものの大幅に差はない。



③全国、愛知県、東栄町の年齢別就業率(H27国勢調査)

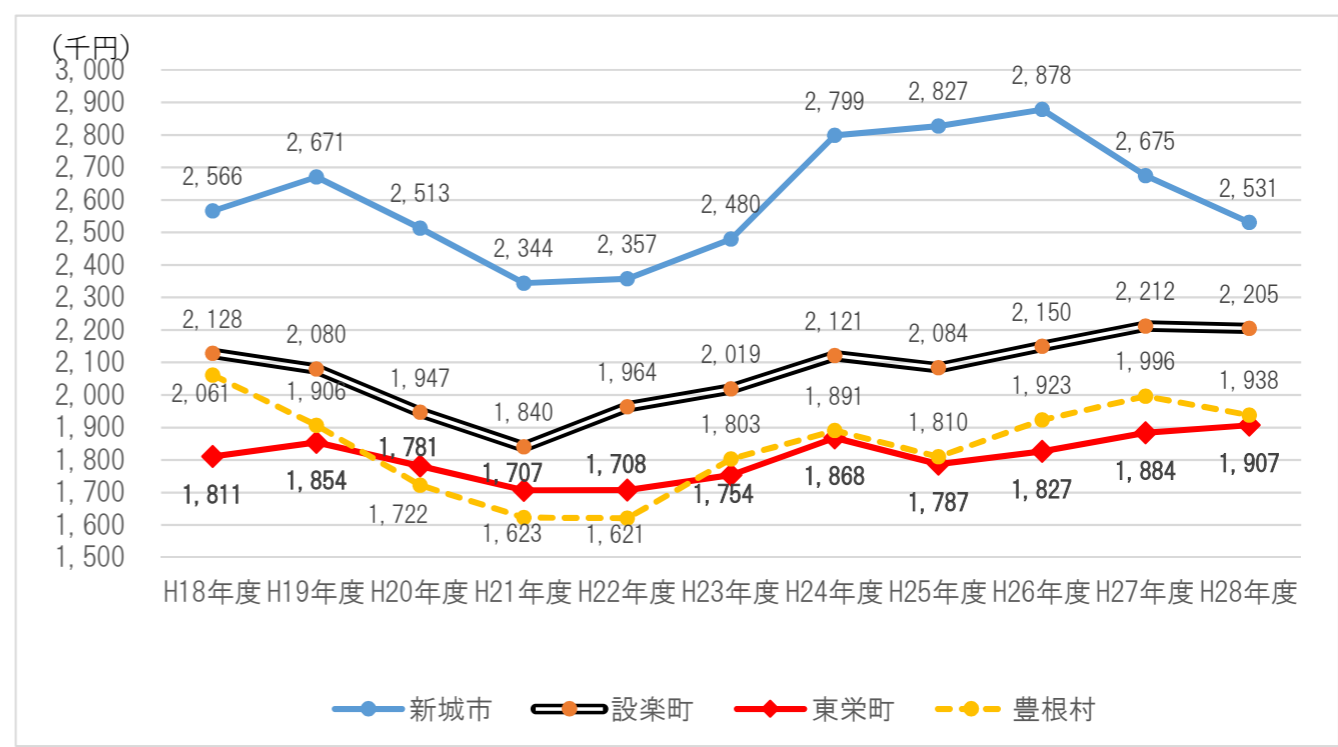
- ・ほとんどの年齢区分において全国、愛知県の就業率を上回っている。
- ・母数が少ないため、率が変動しやすい。



※東栄町の数値は人数を表記しています。

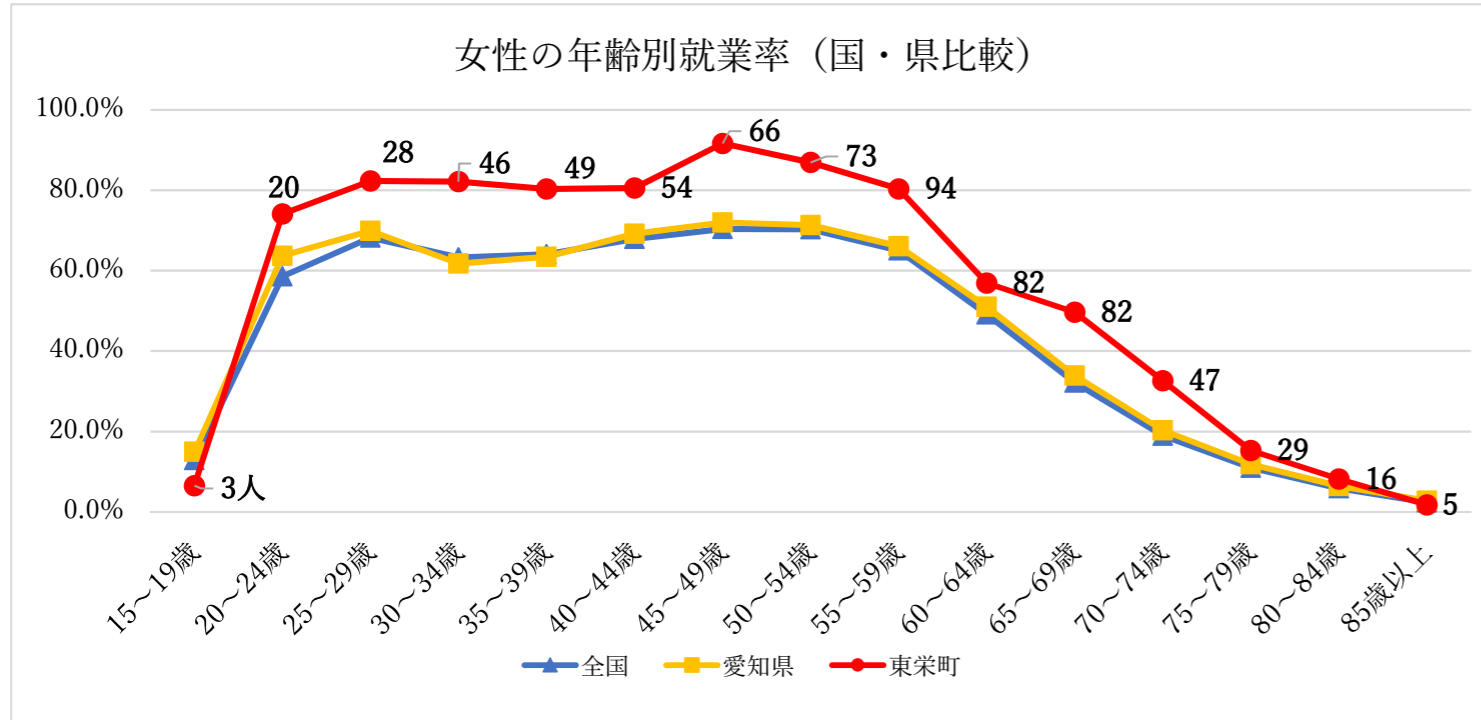
④新城・北設楽地域の人口一人当たりの市町村民所得(第2期東栄町人口ビジョンP7:あいちの市町村民所得)

- ・平成25年度(2013年)以降、上昇しているが依然として県内最下位となっている。



⑤全国、愛知県、東栄町の年齢別就業率(女性) (H27国勢調査)

- ・ほとんどの年齢区分において全国、愛知県の就業率を上回っている。
- ・全国、県にみられるM字カーブが見られず、45歳～49歳の割合が大きく上昇している。
- ・母数が少ないため、率の変動しやすい。

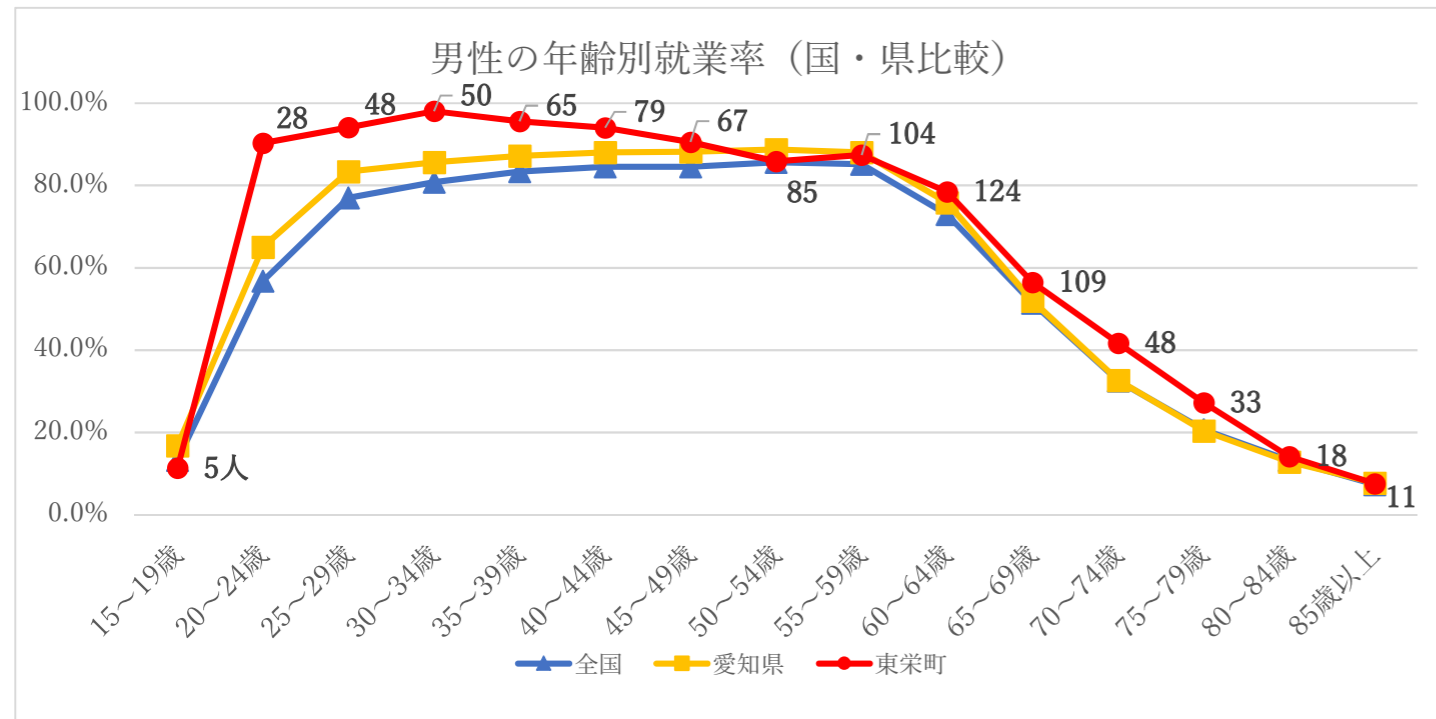


※東栄町の数値は実際の人数を表記しています。

▷M字カーブ・・・日本における女性の年齢階級別労働力率をグラフで表した時に描かれるM字型の曲線をいう。出産・育児期にあたる30代で就業率が落ち込み、子育てが一段落した後に再就職する人が多いことを反映している。(デジタル大辞泉)

⑦全国、愛知県、東栄町の年齢別就業率(男性) (H27国勢調査)

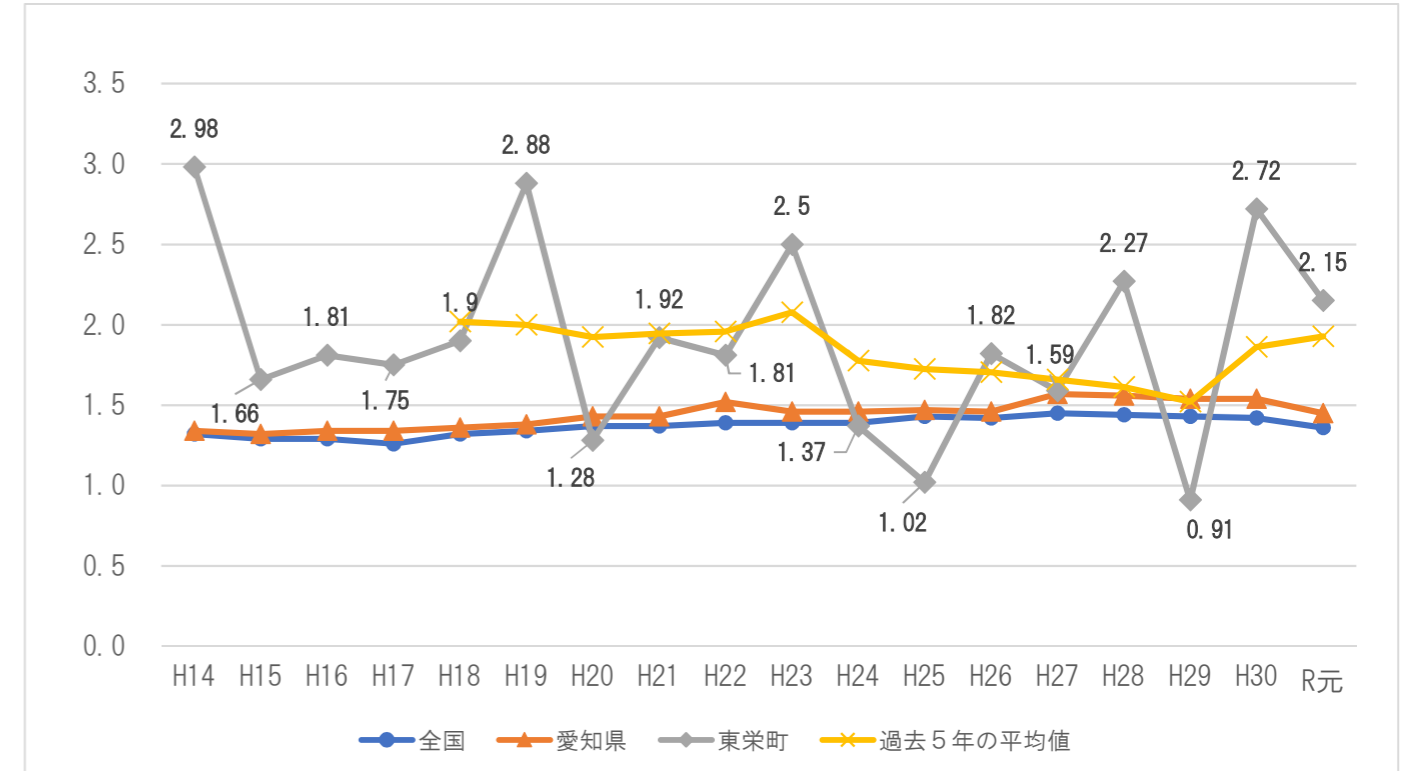
- ・ほとんどの年齢区分において全国、愛知県の就業率を上回っている。
- ・特に20代、30代、70代が上回っている。
- ・母数が少ないため、率の変動しやすい。



※東栄町の数値は人数を表記しています。

⑥全国、愛知県、東栄町の合計特殊出生率の推移(第2期東栄町人口ビジョン P9を更新)

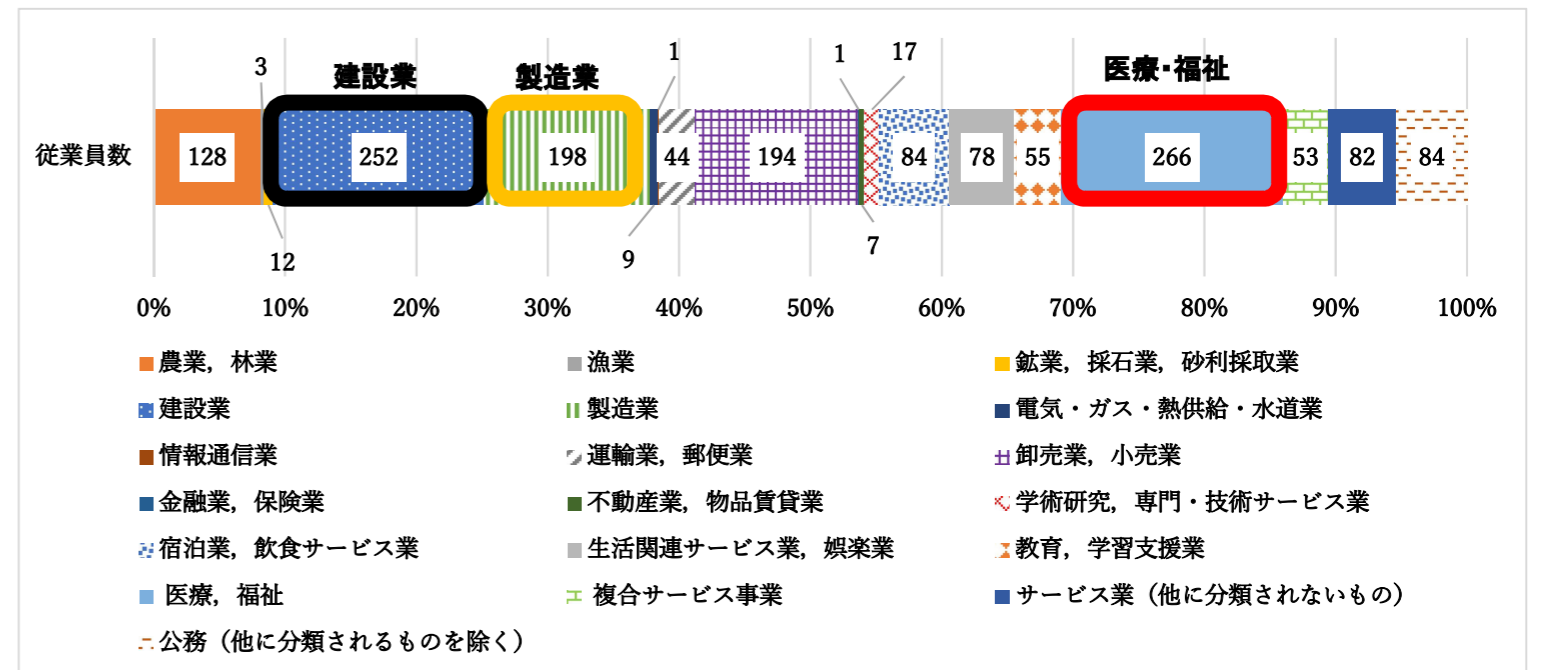
- ・約5年周期で2.0を超える年があるものの、減少傾向にある。
- ・母数が少ないため、乱高下する。



▷合計特殊出生率・・・15～49歳の女性の年齢別出生率を合計した指標。一人の女性が平均して一生の間に何人の子どもを産むかを表す。(デジタル大辞泉)

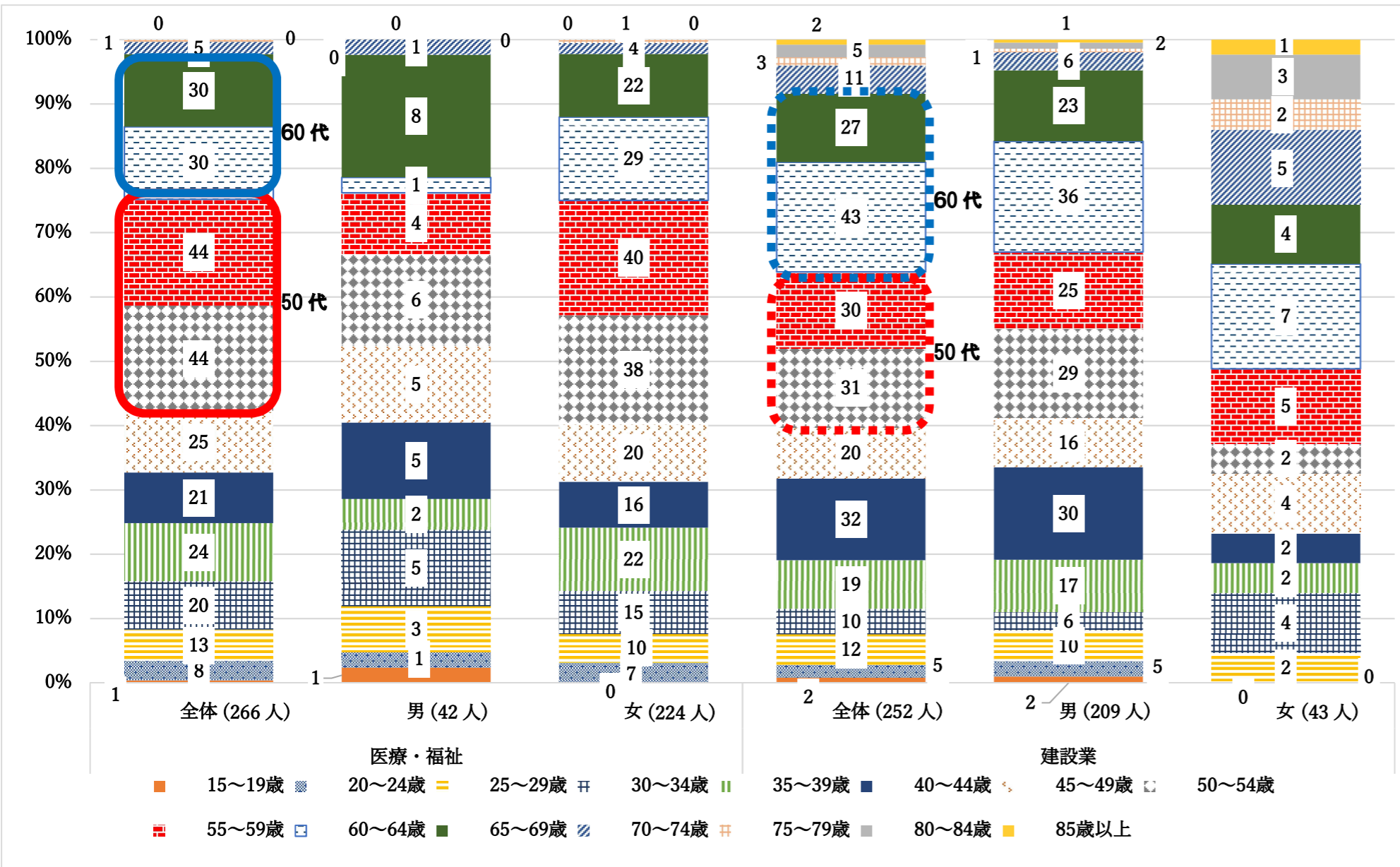
⑧東栄町の産業別従業員数(H27国勢調査)

- ・医療・福祉の従業員が最も多く、次いで建設業、製造業。



⑨医療・福祉、建設業 東栄町における男女別・年齢別 就業状況(H27国勢調査)

- ・医療・福祉を見ると、全体の年齢別では50代が最も多く、次いで60代である。
男女別では、圧倒的に女性の比率が高い。
- ・建設業を見ると、全体の年齢別では60代が最も多く、次いで50代である。
男女別では、圧倒的に男性の比率が高い。



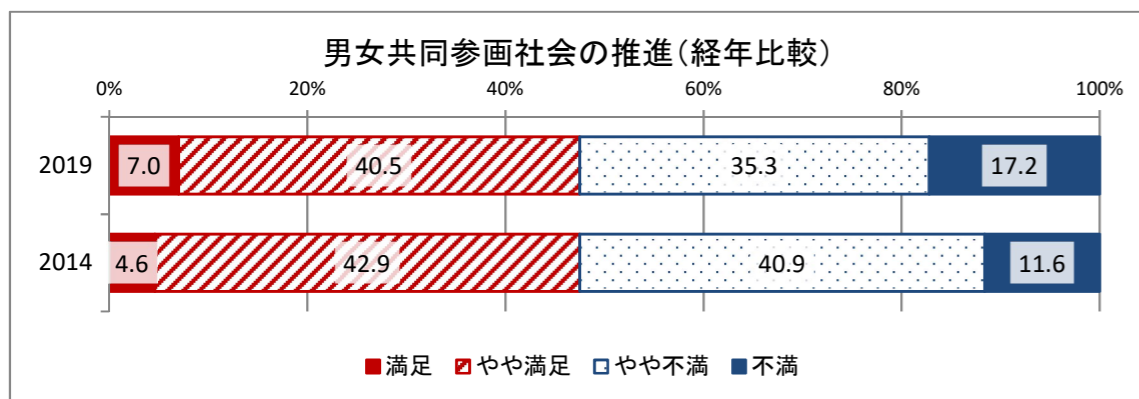
⑩東栄町における各委員会の委員数

- ・どの委員会においても男女比は女性比率が低く、女性が0人の委員会もある。

委員・委員会名	総数	男	女
教育委員会	4	3	1
選挙管理委員会	4	3	1
農業委員会	7	6	1
固定資産評価委員会	3	2	1
防災会議	17	17	0
国民健康保険運営協議会	9	9	0
社会教育委員会	11	8	3
市町村国民保護協議会	17	17	0
文化財審議会	9	9	0
交通安全推進協議会	11	10	1
財産区管理会	42	42	0
表彰審査委員会	9	7	2
情報公開・個人情報保護審査会	4	4	0
水道水源保護審議会	7	7	0
障害程度区分認定審査会	28	22	6
交通災害共済審査会	4	4	0

⑪男女共同参画の推進について(第6次総合計画後期計画 P40:住民意識調査の結果)

- ・2014年と2019年を比較すると、満足とやや満足を合わせた回答は同率である。やや不満と不満も同様。
- ・2014年と2019年を比較すると、満足と不満の回答率が高くなっている。



▷質問内容

- 2019: 男性も女性も対等に活躍できる町である。
- 2014: 男女があらゆる分野で対応に活躍できる社会づくり